



Safety binnen de EACM

Tow Truck Training

Transport van defect vliegtuig

Verplicht voor alle vliegende leden van de EAC-m





Vastlopen op runway of taxi track

Mogelijke oorzaken:

- Klapband
- Rem defect
- Van de baan af schuiven
- Motorstoring



Indien men ergens vast komt te staan:

- Twee levels van actiesnelheid: A en B
 - Actie A
 - Het toestel zo snel mogelijk van de baan verwijderen.
 - Actie B
 - Het toestel deskundig naar hangaar transporteren.



Actie A: Snel handelen!

1. Tower informeren over het defect.
 - Melden situatie, request assistance, request switch off, motor afzetten, toestel verlaten, GSM weer op ontvangst zetten.
2. Alle hulpmaterialen laten ophalen voor Actie A:
Wielkarren, hondje, krik en gereedschapskist
3. Toestel voorbij holdingline van een Exit laten duwen
Daarna kan Tower de baan weer vrijgeven.
Toestel nooit in het gras duwen, het loopt daar in vast!
4. Vlieger heeft de regie over de verplaatsing:
 - Weet hoe het toestel van de baan af te krijgen.
 - Geeft instructie aan de helpers
 - Laten duwen op de geschikte plaatsen
 - Neuswiel defect: Staart omlaag, neuswiel van de grond en duwen.
 - Hoofdwiel defect: Maak gebruik van hulpmateriaal uit hangaar



Opbouw vliegtuig, plaatsen waar je kan tillen of opduwen



Alle materialen staan achter in de hangar

Hondje, Krik, Towbar, 2x Hoofdwielkar, Gereedschapskist en Tow Truck





Actie A: Neuswiel defect

Benodigd: hondje



Staart omlaag drukken, neuswiel hoog houden,
hondje onder neuswiel plaatsen
(bij C182 en TB10 met 2 personen)



Actie A: Neuswiel defect





Actie A: Decathlon startwiel defect

Optillen aan de greep,
hondje onder startwiel plaatsen





Actie A Hoofdwiel opkrikken:

TB 10: op steunpunt onder de vleugel

DEC: vleugel opdrukken onder de ligger

C 182 /172 / BR23: steunpunt onder wielpoot





Actie A: kar voor defect hoofdwiel

N.B.: zwenkwiel moet voor!





Actie A: kar voor defect hoofdwiel
N.B.: zwenkwiel moet voor!





Actie A: Hoofdwiel op kar plaatsen

- Plaatsen waar je de vleugel kunt opduwen:
 - Volg de klinknagelpatronen
 - Onder de hoofdligger van de vleugel
 - Op plaats van de vleugelstijl in de vleugel
 - Op knooppunten van ligger en ribben
- Special tools per vliegtuig om op te krikken
 - Cessna 172/182 Neuswielkist
 - Bristell B 23 Neuswielkist
 - TB 10 Neuswielkist
 - Decathlon Staartwielkist (Taildragger)



Actie A: C 172

Special tool hoofdwiel opkrikken



Actie A: C 172

- Special tool Cessna 172 hoofdwiel opkrikken





Actie A: C 172

- Special tool Cessna 172 hoofdwiel opkrikken





Actie A: C 172

- Special tool Cessna 172 hoofdwiel opkrikken





Actie A: C 172

- Indien krik ontbreekt: vleugel omhoog duwen





Actie A: C 182

Steunpunt krik onder wielpoot

- Special tool Cessna 182 hoofdwiel opkrikken





Actie A: Cessna 182 Defect hoofdwielen op kar





Actie A: Cessna 182 Defect hoofdwiel op kar





Actie A Bristell: Hoofdwiel defect

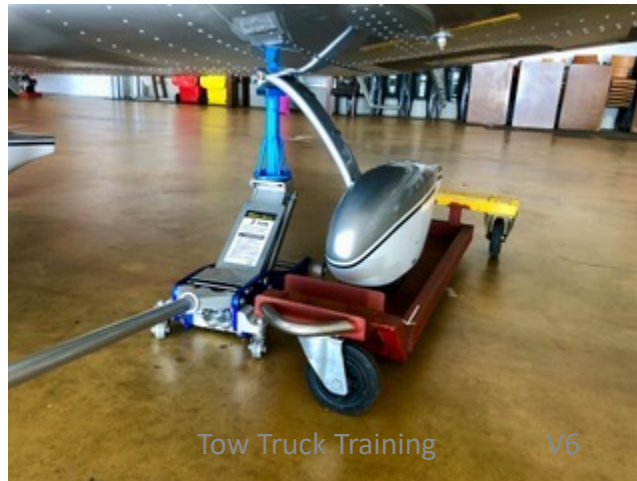
Special tool hoofdwiel opkrikken





Actie A Bristell: Hoofdwiel defect

Special tool hoofdwiel opkrikken





Transport Decathlon

Staartwielkist (Taildragger)





Actie A: Decathlon: Hoofdwiel defect





Actie A Decathlon: Hoofdwiel defect





Actie A: Transport PH-COP

Special tools voor opkrikpunt onder vleugel





Actie A: Opkrikpunt onder de vleugel





Actie A: Special tool (cup) plaatsen op opkrikpunt





Actie A: Special tool (2 staven in elkaar passend) plaatsen op krik





Actie A: Hoofdwiel optillen met krik onder de vleugel





Actie A: (Optioneel) Opkrikpunt om neuswiel op te krikken





Deskundig gebruik van de krik

Tijdens het opkrikken:

- Plaats wielblokken voor de wielen om wegrollen tijdens het opkrikken te voorkomen
- Zorg dat er niemand onder de vleugel gaat staan of hurken tijdens het opkrikken. Het neerlaten van de krikarm kan zeer snel gaan!



Actie B: Transport naar de hangaar

Tow Truck met Towbar uit hangaar ophalen

Afstemmen met Tower over het transport



Transportmateriaal: Tow Truck met Towbar





Actie B: Transport naar de hangaar

Neuswielkap demonteren (n.v.t. bij C 172)

1. Indien neuswielkap gedemonteerd, dan wiel in de kar van de towbar plaatsen.
2. Bouten uit zwenkend plateau verwijderen
3. Towbar aanhaken bolkoppel van towtruck
4. Stapvoets naar hangaar
5. Zo nodig de hoofdwielkarren bijsturen



Actie B: Gebruik Tow Truck en Tow bar

- De towbar kan getrokken worden door:
 - Onze speciale Diesel Tow Truck, of
 - Een auto met trekhaak
- Onze Diesel towtruck heeft 2 snelheden:
 - 16 km/u voor verplaatsen naar gestrande kist
 - 5 km/u voor terug transport naar hangaar

Towbar met zwenkend plateau





Towbar met zwenkend plateau

- Neuswielkist: aan neuswiel voorttrekken
- Staartwielkist: aan staartwiel voorttrekken
- Zwenkkar:
 - 2 stuks bouten verwijderen zodat het neuswiel in de kar kan zwenken
- Altijd stapvoets transporteren en ruime bochten maken.
- Hoofdwielkar:
 - Let op rijrichting hoofdwielkar: zie de pijl
 - Zwenkwiel altijd voor, de vaste wielen achter
 - Stuur met de hand de karren eventueel bij

Towbar met zwenkend plateau



Towbar met zwenkend plateau



Towbar met zwenkend plateau





Actie B: Bediening Tow Truck

- Zie ook instructiesticker op motorklep
- Voorgloeien dieselmotor
- Handrem eraf
- Schakeling in vooruit of achteruit zetten
- Versnellingspook
 - In 5 km/u stand (naar achter)
 - In 16 km/u stand (naar voor)

Diesel tow truck: Handrem, voor/achteruit, 1-2^e versnelling





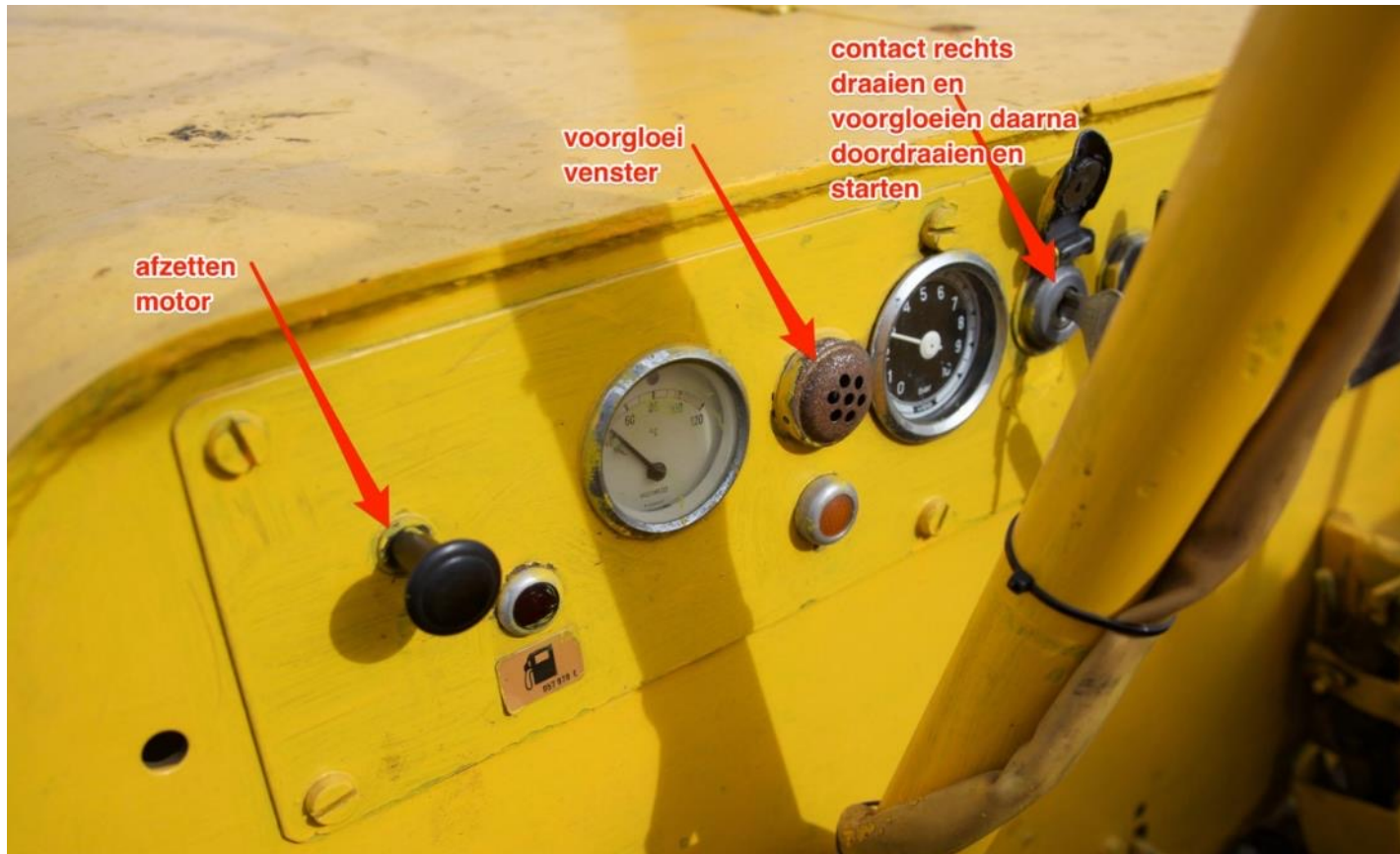
Starten:

Eerst voorgloeien: Sleutel naar rechts gedraaid houden
Zodra gloed: verder naar rechts draaien en starten





Stoppen van de motor:
Zwarte knop links uittrekken.
Zodra gestopt, knop weer induwen



Diesel Tow Truck

Zodra op weg: Zwaailicht aanzetten via connector





Na het gebruik van de Tow Truck

- De accu altijd opladen!!!
 - Stekker van de lader in het stopcontact.
 - Lader verbinden met de accu, via connector aan achterkant naast rechter achterlicht.
- Kartonnen matjes onder de truck plaatsen om lekkage van olie op te vangen.
- Controleer de brandstof voorraad.
- Reserve diesel zit in de blauwe container



Na het gebruik van de Tow Truck





Wielblokken





?

Vragen of opmerkingen, e-mail sturen naar
Peter Peeters, Safety manager
SM@eacm.nl